

МБДОУ «Детский сад №165»

**Методический**

**блокнот**

**«Метод  
интеллект-карт  
в работе  
с дошкольниками»**



*Материалы по ознакомлению педагогов с возможностями применения метода интеллект-карт в дошкольной образовательной организации*

## Содержание

<b>Пояснительная записка</b>	<b>3</b>
<b>Преимущества интеллект-карт</b>	<b>4</b>
<b>Области использования интеллект-карт</b>	<b>6</b>
<b>Особенности метода интеллект-карт</b>	<b>8</b>
<b>Технология рисования интеллект-карт (фрагмент из книги Тони Бьюзена)</b>	<b>10</b>
<b>Алгоритм действий при построении интеллект-карт</b>	<b>11</b>
<b>Использование метода интеллект-карт в работе с дошкольниками</b>	<b>15</b>

## *Пояснительная записка*

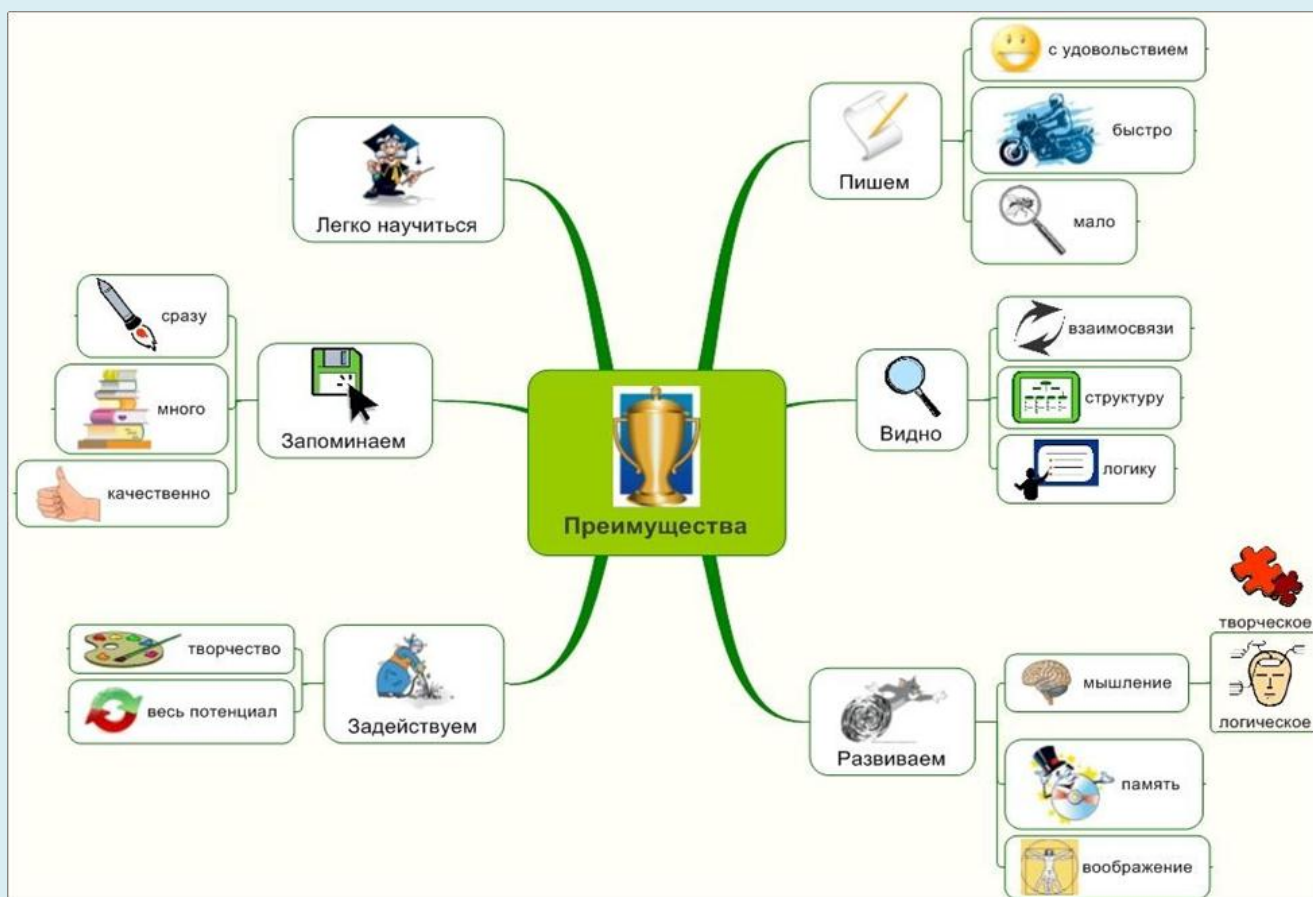
Высокие темпы развития современного общества обуславливают необходимость постоянного поиска педагогических инноваций, позволяющих улучшить процесс качественного образования. В связи с этим объективная реальность современного общества подразумевает освоение новых возможностей информационной среды, эффективных методик и технологий, модернизацию проверенных временем дидактических принципов, реализуя их на качественно новом уровне. Дошкольное образование является первой ступенью непрерывного общего образования и благодаря взаимодействию всех участников образовательного процесса (ребенок-педагог-родитель) предоставляет качественные условия для всестороннего развития личности ребенка. Эти условия основаны на инициативе и самостоятельности самих детей, что невыполнимо без применения новых технологий и методов. Одним из таких современных методов являются интеллект-карты.

Понятие **«интеллект-карты»** (mind maps) ввел психолог из Великобритании, автор методик запоминания, креативности и организации мышления, автор и соавтор более 100 книг Тони Бьюзен. Английское название «mind-maps», переводится как «карты ума», «карты разума», «карты памяти», «ментальные карты». **Интеллект-карты** — это способ изображения процесса общего системного мышления с помощью схем.

Интеллект-карты создают для отображения в рисунках и схемах эффективных способов запоминать, ассоциировать, активизировать способности к запоминанию информации и решению различных интеллектуальных задач. Другими словами, mind maps — это представление информации в рисунках. Запоминать новые сведения в таком виде намного проще, чем в любом ином.

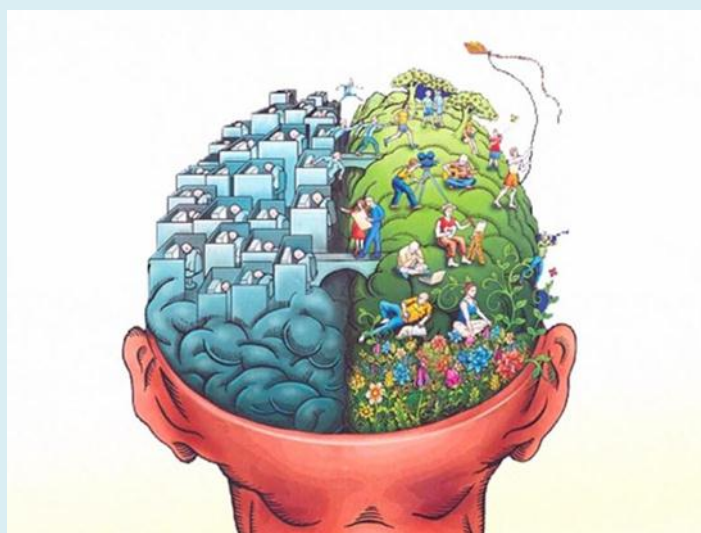
## Преимущества интеллект-карт

В мыслях человека преобладают образы и их ассоциации. Слова же, которые мы используем, служат лишь транспортными средствами, «доставляющими» образы из вашего мозга в головы других людей. В центре внимания мозга всегда остается образ.



## Физиологические и нейропсихологические принципы работы головного мозга человека, лежащие в основе метода интеллект - карт

Левое	Правое
Операции с последовательностями	Пространственная ориентация
Линейное представление	Целостность восприятия
Операции с перечнями	Трехмерное восприятие
Операции с числами	Воображение
Анализ	Ритм
Логика	Цвет
Речь	

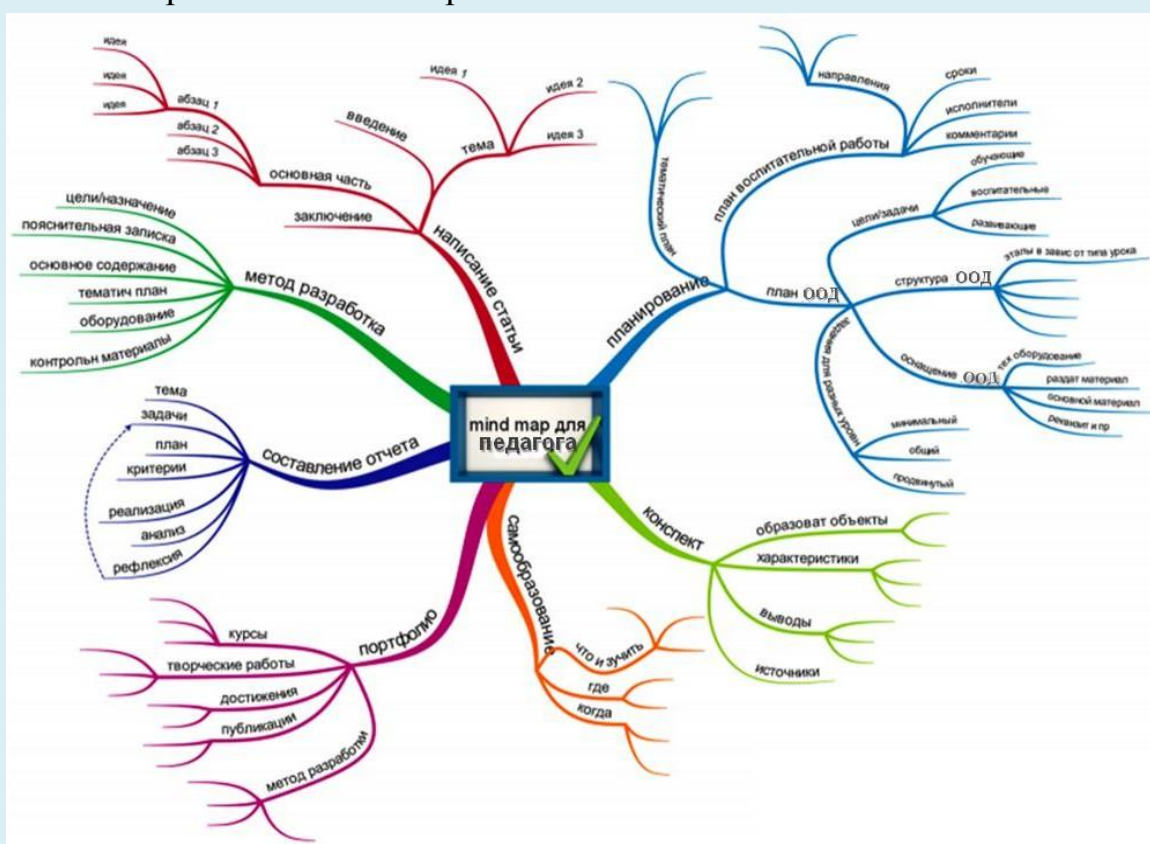


- Интеллект-карта по форме напоминает нейронную клетку с множеством ответвлений.
- Взаимодействие между двумя полушариями мозга при моделировании интеллект-карты.
- Информация интеллект-карт предназначена для наглядности информации.
- Активная работа процессов мышления при запоминании способствует увеличению уровня объема памяти.
- Ассоциативное мышление является доминирующим у дошкольников.

## Области использования интеллект-карт

Метод интеллект-карт может найти применение в любой сфере жизни, где бы ни требовалось совершенствовать интеллектуальный потенциал личности, что достигается учением, или решать разнообразные интеллектуальные задачи:

- обучение;
- конспектирование лекций;
- конспектирование книг;
- подготовка материала по определенной теме;
- решение творческих задач;
- мозговой штурм;
- презентации;
- планирование и разработка проектов разной сложности;
- составление списков дел;
- общение;
- проведение тренингов;
- развитие интеллектуальных способностей;
- решение личных проблем.





В образовательной деятельности целесообразно применять метод интеллектуальных карт при:

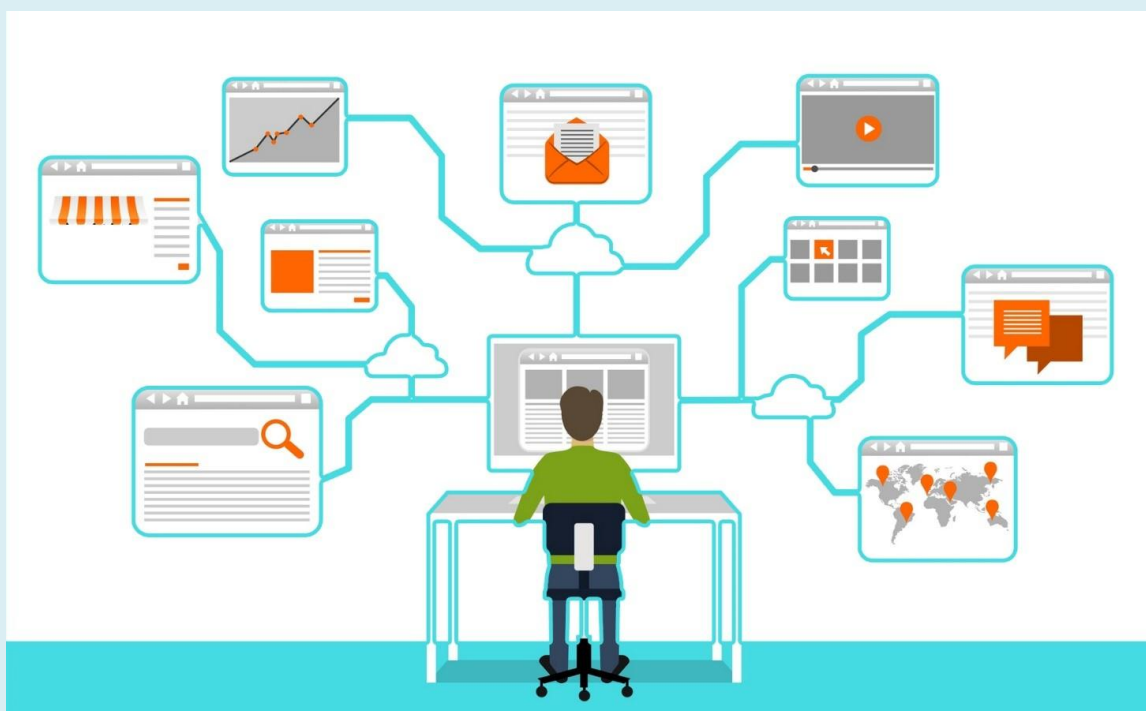
-Получении новых знаний, обобщении и систематизации, контроле и коррекции знаний;

-Разработке проектной деятельности.

Использование метода интеллектуальных карт позволяет раскрыть полноту выбранной темы и решить стоящие перед педагогом задачи, а именно: повысить мотивацию, качество знаний воспитанников, конкурентоспособность их в образовательном процессе; развить коммуникативные и творческие способности в процессе учебно-познавательной деятельности; активизировать самостоятельную деятельность воспитанников. Интеллектуальная карта может быть создана таким образом, чтобы ее можно было использовать, дополнять и видоизменять на протяжении всей проектной деятельности.



## Особенности метода интеллект-карт



Преимущества использования метода интеллект-карт в дошкольном образовании действительно много. При составлении интеллект-карт важно учитывать особенности данного метода:

**Индивидуальность.** Интеллект-карта является отражением мыслительной деятельности определенного человека. Поэтому вполне закономерно, что другим она может показаться не совсем понятной. Поэтому при формировании карты в обязательном порядке необходимо учитывать не только собственные идеи, но и мнение других участников образовательного процесса. Если только она не предназначена исключительно для личного использования.

**Мобильность.** Мир устроен таким образом, что наши ассоциации, установки, способность воспринимать информацию постоянно меняются. Через некоторое время возможно пересмотреть ассоциативную карту, внести новые идеи.

**Наглядность.** Основную идею с ее многочисленными сторонами можно окинуть одним взглядом.

**Запоминаемость.** Благодаря работе обоих полушарий мозга, использованию образов и цвета информация, представленная на ментальной карте легко, запоминается.

**Креативность.** Интеллект-карта стимулирует творчество, помогает найти нестандартные пути решения задачи, разработать и внедрить креативные решения в проект, проблемную ситуацию, изучаемую тему и т.д.



**Экономия времени.** Позволяет в короткое время упорядочить объемные темы и вопросы, увидеть картину целиком.

**Простота заполнения информации.**

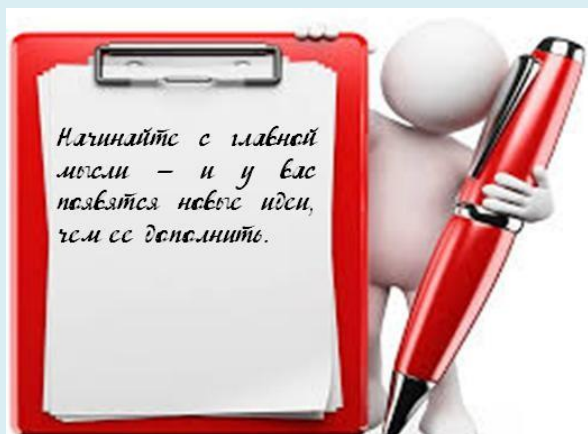
Метод интеллект-карт позволяет:

- формировать коммуникативную компетентность в процессе групповой деятельности;
- формировать умения, связанные с восприятием, переработкой и обменом информацией (конспектирование, аннотирование, участие в аналитических обзорах и т. д.);
- улучшать все виды памяти (кратковременную, долговременную, семантическую, образную и т.д.);
- ускорять процесс обучения.

## *Технология рисования интеллект-карт (Фрагмент из книги Тони Бьюзена «Супермышление»)*

- ✚ Используйте эмфазу.
- ✚ Всегда используйте центральный образ.
- ✚ Как можно чаще используйте графические образы
- ✚ Для центрального образа используйте три и более цветов.
- ✚ Чаще придавайте изображению объем, а также используйте выпуклые буквы
- ✚ Пользуйтесь синестезией (комбинированием всех видов эмоционально-чувственного восприятия).
  - ✚ Варьируйте размеры букв, толщину линий и масштаб графики.
  - ✚ Стремитесь к оптимальному размещению элементов на интеллект-карты.
  - ✚ Стремитесь к тому, чтобы расстояние между элементами интеллект-карты было соответствующим.
- ✚ Ассоциируйте
  - ✚ Используйте стрелки, когда необходимо показать связи между элементами интеллект-карты.
- ✚ Используйте цвета.
- ✚ Используйте кодирование информации.
- ✚ Стремитесь к ясности в выражении мыслей
- ✚ Придерживайтесь принципа: по одному ключевому слову на каждую линию.
- ✚ Используйте печатные буквы.
- ✚ Размещайте ключевые слова над соответствующими линиями.
- ✚ Следите затем, чтобы длина линии примерно равнялась длине соответствующего ключевого слова.
  - ✚ Соединяйте линии с другими линиями и следите за тем, чтобы главные ветви карты соединялись с центральным образом.
- ✚ Делайте главные линии плавными и более жирными.
- ✚ Отграничивайте блоки важной информации с помощью линий.
- ✚ Следите затем, чтобы ваши рисунки (образы) были предельно ясными.
- ✚ Держите бумагу горизонтально перед собой, предпочтительно в положении «ландшафт».
  - ✚ Старайтесь располагать слова горизонтально.

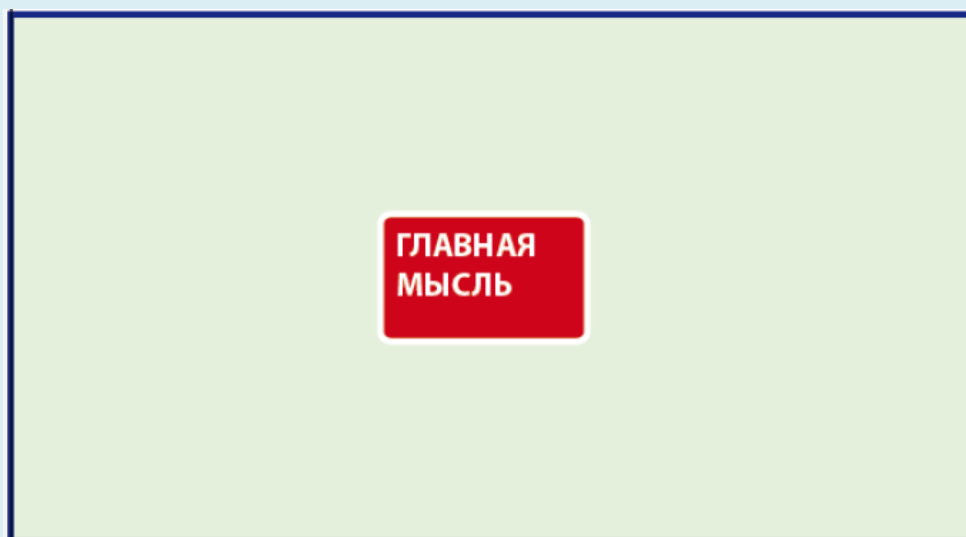
## Алгоритм действий при построении интеллект-карты\*



**1. Центральный образ (основную идею) располагаем в центре листа.**

Центральный образ должен быть для вас самым ярким объектом, потому что он будет являться вашим центром внимания, основной целью создания интеллект-карты. Для этого максимально четко ставьте задачу,

используйте при создании центрального образа наиболее «цепляющие», вдохновляющие вас в данный момент цвета и рисунки.



---

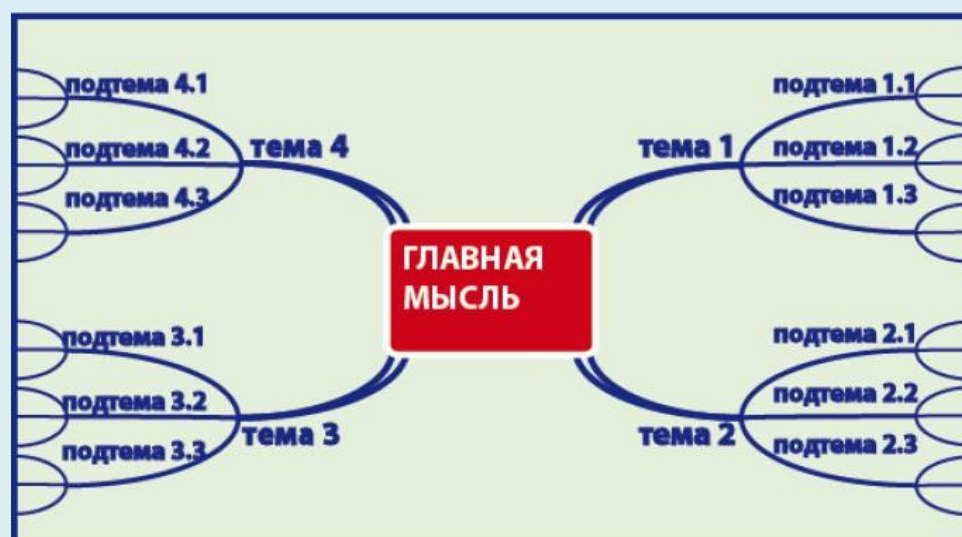
□ «Эффективное использование метода интеллект-карт на уроках»: Методическое пособие. Авторы-составители: В.М. Воробьева, начальник отдела доп. образования детей, Л.В. Чурикова, методист отдела подготовки кадров, Л.Г. Будунова, методист отдела подготовки кадров,- М.:ГБОУ «Темо Центр»,2013. – 46с.сил.

**Основные темы**, непосредственно связанные с объектом внимания (ветви 1-го уровня), изображаем расходящимися от центрального образа в виде плавных линий (ветвей), обозначаем и поясняем ключевыми словами или образами, ассоциирующимися с ключевыми понятиями, раскрывающими центральную идею.



Создавать и читать следует по часовой стрелке, начиная от правого верхнего угла. Информация считывается по кругу, начиная с центра карты и продолжая с правого верхнего угла и далее по часовой стрелке. Это правило принято для чтения всех интеллект-карт. Если вы задаете другую последовательность, вам необходимо пронумеровать очередность чтения.

**2. Вторичные идеи** также изображаем в виде ветвей, отходящих от ветвей более высокого порядка, тоже справедливо и для третичных ветвей и т.д. Связывайте мысли! Использование связующих ветвей помогает нашему мозгу с максимальной скоростью структурировать информацию и создавать целостный образ. Используйте не более 5-7 ответвлений от каждого объекта, а лучше—не больше 5–7, так как такую карту сможет легко воспринимать даже уставший человек.



**3. Делаем карту более эффективной и привлекательной с помощью использования множества цветов.** В выбираемых нами цветах всегда больше смысла, чем может показаться. Цвет мы воспринимаем мгновенно, а на восприятие текста нужно время. Разные цвета могут по-разному восприниматься и имеют разное значение в разных культурах и у разных людей. Ниже приведена таблица значения и скорости восприятия основных цветов.

**4. Добавляем рисунки, символы, и другую графику, ассоциирующиеся с ключевыми словами.**



**Экспериментируйте!** Так как мышление каждого человека уникально, то и карта как результат мышления тоже должна быть уникальной и неповторимой. Не бойтесь экспериментировать, пробовать, искать и находить лучшие способы представления информации, максимально подходящие именно для вас.

**Используйте ключевые слова!** Их должно быть немного, чтобы они не складывались в законченное предложение. Старайтесь все слова располагать горизонтально. Придерживайтесь принципа: по одному ключевому слову на каждую линию. Используйте печатные буквы. Размещайте ключевые слова над соответствующими линиями. Информация, поданная в виде ключевых слов, связанных наглядно друг с другом, заставляет мозг работать максимально быстро.

**4. При необходимости можно соединить понятия на разных ветках с помощью дополнительных стрелок.** Стрелки могут быть разных цветов, толщины, начертания. Все зависит от их важности в данной интеллект-карте. Не создавайте прямых линий!

**5. Для большей понятности можно оформить фоновыми цветами**

**различные смысловые блоки**, обозначить нумерацию. Используйте группировку для обозначения одно смысловых групп. Это могут быть разноцветные фоны, просто контуры или что-то другое. Если вы не используете в своей интеллект-карте правило чтения по кругу (по часовой стрелке, начиная с правого верхнего угла), смысловые блоки следует пронумеровать.

Как правило, в последствии для восприятия информации с интеллект-карты вам даже не нужно будет читать, что там написано,- достаточно будет пробежаться по рисункам, и у вас в голове тут же всплывет необходимая информация.

**Таблица значения и скорости восприятия основных цветов**

<b>Цвет</b>	<b>Значение</b>	<b>Скорость восприятия</b>
<b>Красный цвет</b>	<b>Наиболее быстро воспринимающийся цвет. Максимально фокусирует внимание. Сообщает об опасности, проблемах, которые могут возникнуть, если не обратить на него внимание</b>	<b>Высокая</b>
<b>Синий цвет</b>	<b>Строгий, деловой цвет. Настраивает на эффективную продолжительную работу. Отлично воспринимается большинством людей</b>	<b>Средняя</b>
<b>Зеленый цвет</b>	<b>Цвет свободы. Расслабляющий, умиротворяющий цвет. Позитивно воспринимается большинством людей. Но его значение сильно зависит от оттенков («энергичный изумруд» глаз или «тоска зеленая» в больницах советского типа)</b>	<b>Низкая</b>
<b>Желтый цвет</b>	<b>Цвет энергии, цвет лидерства. Очень раздражающий цвет, на который невозможно не обратить внимание.</b>	<b>Высокая</b>
<b>Коричневый цвет</b>	<b>Цвет земли, самый теплый цвет. Цвет надежности, силы, стабильности, уверенности</b>	<b>Низкая</b>
<b>Оранжевый цвет</b>	<b>Очень яркий, провокационный цвет. Цвет энтузиазма, новшества, возбуждения, энергии, динамики. Отлично привлекает внимание</b>	<b>Высокая</b>
<b>Голубой цвет</b>	<b>Цвет нежности, цвет романтики. Отличный фоновый цвет.</b>	<b>Низкая</b>
<b>Черный цвет</b>	<b>Строгий, ограничивающий цвет. Идеален для написания текста, создания границ</b>	<b>Средняя</b>



## Использование метода интеллект-карт в работе с дошкольниками

В последнее время метод ментальных карт получили широкое применение в дошкольных организациях. Они просты и универсальны. Интеллект-карты возможно использовать в различных образовательных областях: познавательное развитие, речевое развитие, социально- коммуникативное развитие, художественно-эстетическое. Дошкольник, взаимодействуя с ментальными картами, идет в своем развитии от простых логических операций к сложным: сравнение, сопоставление предметов, расположение в пространстве, умение анализировать, дифференцировать, классифицировать и различать видовые понятия. Начинать использовать ментальные карты можно в работе с детьми четырех лет и во всех видах деятельности.



У детей до 10-летнего возраста доминирует правополушарное мышление. Поэтому большинство дошкольников относится к художественному типу, а не мыслительному. Однако важную роль играет развитие особых полушарий для единого психического процесса. Достичь этого помогают ментальные карты.

Правое полушарие головного мозга отвечает за эмоции, интуицию, помогает охватывать картину мира целиком (создавая образ из разных явлений и деталей). У детей развито именно правополушарное мышление. Левополушарное мышление позволяет изучать мир последовательно, пошагово (сначала одно, потом второе, а лишь потом третье). Такое линейное восприятие растянуто во времени.

То, что ребенок делает сам, запоминается проще и лучше в любом случае. Во время процесса создания карты дошкольники придумывают рассказ, анализируют, обобщают и синтезируют информацию. И поэтому использование ментальных карт в образовательном процессе учит детей мыслить, принимать нестандартные решения.

Применение метода ментальных карт в образовательной деятельности позволяет решать целый ряд задач:

-Развитие психических функций (внимание, память, мышление);

-Стимулирование речевой активности, расширение пассивного и активного словаря, развитие связной речи;

-Формирование познавательных действий, развитие воображения и творческой активности;

-Создание условий для овладения детьми технологией самостоятельного заполнения ментальной карты.

-Развитие умения устанавливать причинно-следственные связи между собой и окружающим миром.

-Развитие способности договариваться и налаживать общение и взаимодействие ребенка с взрослыми и сверстниками;

-Развитие умения визуализировать причинно-следственные связи между предметами и явлениями окружающего мира;

-Воспитание желания участвовать в совместной деятельности со всеми вместе;

-Формирование преемственности между детским садом и школой.

Интеллект-карты основаны на ассоциативном мышлении — связи между отдельными и разными представлениями. Выполняя данное задание, дети развивают умение выделить главную мысль, припоминание изученного или выявление уровня знаний, пополняется умения составлять и распространять предложения. В работе используются такие виды детской деятельности, как рисование, аппликация (объемная, из природных материалов), плоскостная лепка. Возможность вместе с воспитателем проектировать свою деятельность в детском саду делает ребенка более активным участником образовательного процесса, также приобретает навык субъектного ассоциативного мышления.

Когда ребенок составляет или изучает ментальную карту, у него активны оба полушария головного мозга. К тому же карта выглядит красиво, активизирует творческое начало (поиск ассоциаций и изображений при составлении), легко запоминается после зрительного изучения и устного проговаривания, имеется возможность корректировки. Творческие и игровые моменты в составлении карт делают образовательную деятельность для дошколят легкой и увлекательной.

Совместное составление и изучение карт мышления помогает ребенку учиться общаться не только со сверстниками, но и со взрослыми. В частности, дошкольники составляют ментальные карты с родителями как домашнее задание, планирование совместной деятельности, походов, исследовательской деятельности и т.д.

Предварительная работа заключается в совместной подготовке с детьми карточек с картинками или символами. Ментальные (ассоциативные) карты можно составлять в горизонтальной (на столе) или в вертикальной (на мольберте) плоскости.

Метод интеллект-карт с используется в различных видах деятельности дошкольников:

-Составление описательных рассказов. Дети самостоятельно подбирают картинки, характерные для изучаемого объекта, в зависимости от темы или поставленной задачи;

-Изучение нового материала. При знакомстве с новой темой, новых понятий и т.д. Дети создают свою карту самостоятельно или с опорой на шаблон ментальной карты, предложенной педагогом;

-Закрепление и обобщение материала, обычно это является итоговой работой по изученным темам. Приобретённые знания сохраняются в памяти значительно дольше, а доля усвоенного материала значительно выше. При закреплении изученного материала можно предложить восстановить карту или разместить на ней элементы, являющиеся примером содержания.

-Использование ментальных карты в режимных моментах- в качестве правил поведения в группе; напоминания последовательности дежурства и т.д.;

-Использование в проектной деятельности. Мобильные ментальные карты могут стать итоговым продуктом детской деятельности, с помощью которых развивающая предметно-пространственная среда группы изменяется по наполняемости, дошкольники самостоятельно и креативно проявляют инициативу в ее организации, согласно с темой проекта.

Богатство педагогического процесса создается глубокой эрудицией педагога, его мастерством в организации самостоятельной деятельности воспитанников. И именно здесь происходит единая, сочетающая по свои целям и мотивации деятельность. Перед дошкольником открываются

заманчивые перспективы изучать что-то новое с увлечением, вступать в отношения, не придерживаясь стандартов, а включать свой жизненный опыт, отыскивать не одно, а несколько решений.

